

ODDY-C

INTEGRATED LOCAL DEVELOPMENT



Rapport d'Activités 2020

Organisation de Développement Durable Intégré
et de Promotion de l'Inter-Culturalité

ODDY-C

Sommaire

- **Editorial** – p.3
- **Projet d'amélioration d'accès à l'eau ISALE** – p.4 –5
- **Appui à la maison BIBI** – p.6-7
- **Perspectives 2020** – p.7
- **Structure générale** – p.8
- **Comptes annuels** – p.9
- **Contacts et informations** – p.10

Chers membres et sympathisant.e.s, chers ami.e.s,

Cette année 2020 nous a permis de poursuivre et pérenniser nos activités au Burundi. Grâce aux nouvelles pistes explorées l'année passée, ODDY-C appuie aujourd'hui la création d'une maison pour aider des enfants en situation de rue à Bujumbura : la Maison BIBI. Une asbl locale est en train d'être créée pour pouvoir porter le projet plus facilement au niveau de la réglementation burundaise et faciliter les démarches pour le recrutement du personnel.

Avec notre partenaire ASSAM nous avons pu encore une fois appuyer la commune d'Isale dans l'amélioration de l'accès à l'eau potable. Ce projet a été financé grâce à Aliaxis.

Comme chaque année, nous avons également travaillé à l'identification de projets futurs et à la recherche de financements pour renforcer nos actions.

Merci à tou.te.s, cher.e.s ami.e.s, pour votre confiance et votre soutien indéfectible.

Farah Beniacoub
Administratrice





Renforcement du projet d'amélioration des conditions d'accès à l'eau, à l'hygiène et à l'assainissement en milieu scolaire à Isale

Le partenariat ODDY-C / ASSAM continue

L'Association pour un avenir meilleur, ASSAM a.s.b.l. a été fondée en 2010. Elle se veut être un acteur incontournable dans le développement au Burundi dans les domaines de l'eau, de l'assainissement et de la sécurité alimentaire en développant des activités de renforcement des capacités locales. Depuis 2011, ODDY-C et ASSAM sont partenaires dans la mise en œuvre de petits projets d'amélioration de l'accès à l'eau potable et à l'hygiène au Burundi visant à appuyer les communautés locales et spécifiquement les écoles.

Le contexte de l'action à Isale

L'école fondamentale Nyarumpongo et les écoles primaires de Muberure I et II se situent dans la commune d'Isare dans la province de Bujumbura rural et partagent le même site. Ces écoles utilisent le système de double vacation pour scolariser 2879 écoliers.

Le site est alimenté par le réseau AEP Isare-Muberure-Tenga, il a été réhabilité partiellement en 2018, grâce à un financement d'Aliaxis SA qui a permis la réalisation du projet précédent mis en œuvre par ODDY-C et ASSAM.

Le projet mis en œuvre en 2018 a permis de réhabiliter le captage pour renforcer le débit et de réhabiliter le réseau (chambre de départ et conduite principale sur 500m). Il a permis aussi la construction de 3 bornes fontaines et la réhabilitation d'un réservoir de 10m³ pour les 3 écoles primaires.

Après une année, le constat est que la situation de base a été améliorée mais qu'il persiste encore des défis surtout en matière de maintenance du réseau et de l'assainissement au sein des écoles. La formulation du projet est issue des besoins formulés par la régie communale de l'eau ainsi que par le centre scolaire de Muberure.

La pandémie de Covid 19 et le contexte socio politique au Burundi ont ralenti les travaux mais les réceptions ont pu se faire au mois de juillet avec succès.





Les principales activités réalisées dans le cadre du projet

L'accès à l'eau potable à Nyarumpongo-Muberere est amélioré

Le projet s'est concentré sur l'amélioration de la production de l'eau par la construction de nouvelles sources et leur captage et sur l'amélioration de la distribution par le placement des vannes, ventouses et chambres sur la conduite.

En augmentant le débit de l'eau à injecter dans le réseau existant, le projet a permis un approvisionnement maximal sur tout le réseau et amélioré ainsi la qualité de distribution de l'eau.

Les travaux ont aussi consisté à supprimer les branchements inutiles et de connecter le réseau au réservoir avec uniquement 2 points d'eau pour assurer une gestion rationnelle. Un robinet a été placé tout près de l'Eglise pour alimenter la population environnante, un autre point d'eau avec 4 robinets a été installé pour desservir toute l'école.

Les conditions d'hygiène et d'assainissement à Nyarumpongo-Muberere et environs sont améliorées

Le projet a travaillé à la redynamisation de nouvelles campagnes scolaires de sensibilisation à la bonne gestion de l'eau, à l'hygiène et à l'assainissement auprès des 3 écoles bénéficiaires du projet.

Nous avons pu remettre en service un bloc de latrines grâce à la vidange des fosses qui étaient pleines.

Les capacités de gestion de l'eau des usagers et des acteurs locaux est améliorée

Le comité de gestion de l'eau a été appuyé avec la fourniture d'un kit de maintenance fourni au fontainier.



La maison BIBI : lancement d'un projet prometteur au bénéfice des enfants de la rue de Bujumbura

Dans le cadre de ses activités, ODDY-C a soutenu ABEBU, une association locale burundaise qui vient en aide à des enfants de la rue de Bujumbura. Le projet C.A.S.A. (Compagnie – Amour – Solidarité – Accueil) d'ABEBU accueille 19 enfants de la rue de 6 à 16 ans qui ont ainsi démarré un nouveau parcours de vie. Les enfants ont retrouvé le chemin de l'école et vivent dans une maison de famille encadrés par des éducateurs. Séduits par cette initiative nous avons voulu aider à la duplication d'un autre centre à Bujumbura : la maison BIBI !

La Maison Bibi a pour principal objectif de recréer un foyer aimant et attentif, au sein duquel les enfants retrouveront une véritable vie de famille et de communauté, basée sur le partage, l'écoute et l'entraide. Notre souhait est que les enfants y soient hébergés jusqu'à la fin de leur cycle scolaire, jusqu'à l'apprentissage de leur métier de base ; et de leur offrir ainsi une chance de s'épanouir en tant qu'adulte, qu'ils puissent s'inscrire durablement dans le tissu social, relationnel et économique de la société burundaise de demain.

La Maison Bibi se veut un lieu d'accueil favorisant la mixité, tout en priorisant l'accueil d'une majorité de filles, malheureusement plus vulnérables encore.

La Maison Bibi sera gérée par une équipe multidisciplinaire de professionnels de l'enfance et de l'adolescence. La maison comprend 4 chambres et 2 salles de bain, un grand espace de vie commune, une cuisine et un logement pour l'animateur principal. Entourée de verdure, elle offre également des grands espaces de jeux et de détente, ainsi qu'un potager !

Les procédures pour la création d'une asbl locale qui permettra de faciliter les démarches pour la gestion du centre sont en cours, une fois l'agrément obtenu nous pourrons appuyer au démarrage des activités et à l'accueil d'enfants dans la maison.



Appui à la maison Bibi

Les objectifs principaux de la Maison Bibi :

- Améliorer les conditions de vie d'enfants en situation de rue en les accueillant dans une maison comme nouveau lieu de vie.
- Offrir un lieu de vie digne et décent.
- Assurer un bien-être physique et mental à travers un environnement de vie sain ainsi qu'un suivi pédagogique, médical et psychologique.
- Garantir la réinsertion scolaire.
- Proposer des activités pédagogiques et socio-culturelles en vue d'une réinsertion sociale.
- Maintenir et renforcer le lien familial avec les familles des bénéficiaires en vue d'une réinsertion familiale.
- Instaurer des partenariats adéquats afin d'atteindre au mieux ces objectifs.



Perspectives 2021

Soutien à l'enfance à Bujumbura

Pour l'année 2021, ODDY-C poursuivra ses actions au Burundi. Des pistes sont identifiées pour appuyer des associations locales qui contribuent au bien-être et à l'apprentissage d'enfants défavorisés de la capitale.

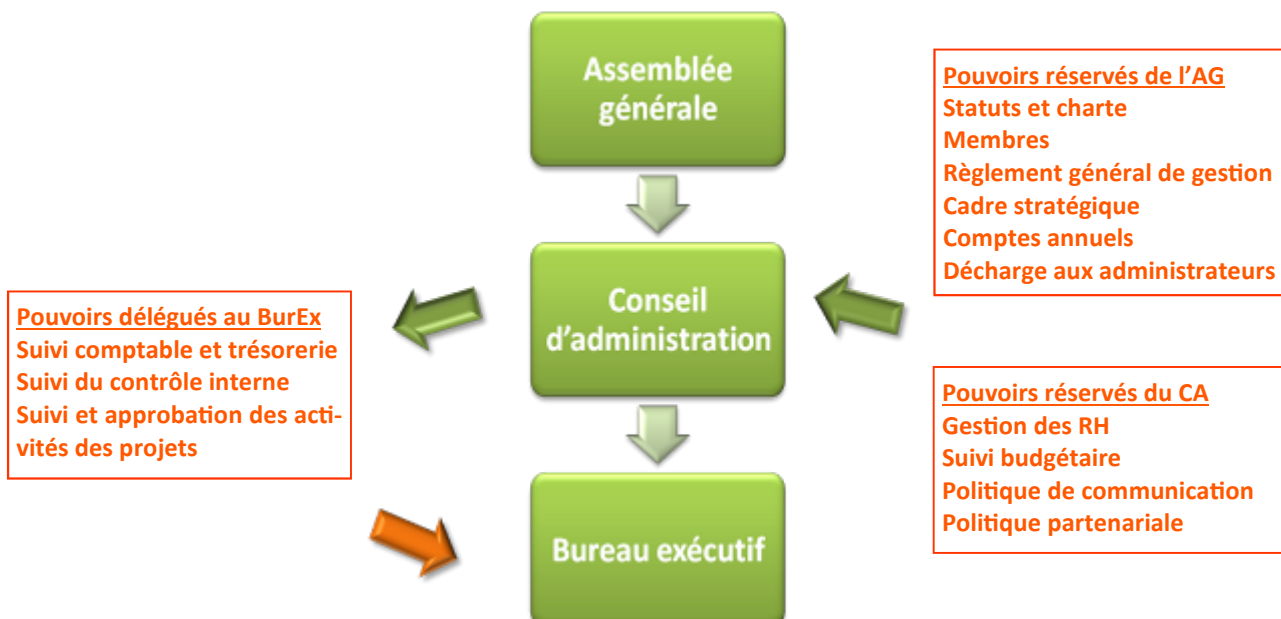
Nous avons également en perspective de renforcer la mise en place d'un projet prometteur qui nous permettra de renforcer les liens d'interculturalité entre les enfants du monde : AMA la girafe.

Nous ne manquerons pas de vous tenir informé.e.s très prochainement!



Structure générale

Organisation de développement durable intégré et de promotion de l'inter-culturalité



L'équipe

Le Conseil d'Administration

Farah Beniacoub

Arnaud Mahieux

Jean Berrewaerts

Séverine de Sadeleer

Coordnatrice des projets éducation au Burundi : Julie Blavier

Comptes annuels

- Comptes annuels de la période de 02/01/2020 au 01/01/2021

- Numéro d'entreprise: 0832.745.295

- Acte constitutif paru aux annexes du Moniteur Belge le 13/01/2011 sous le numéro de référence 11012378

Charges		Produits	
Intitulé	Compte de référence	Compte de référence	€
1. Projets			
Versement au projet	611100220,22	714075,00	
Site internet	61120057,79	712024760,15	
			835,15
2. Charges financières			
Frais bancaires	6461,00		
			-
			835,15
	Total des charges	Total des produits	
	61,00		835,15
	6 339,01		

RESULTAT DE L'EXERCICE 2020 (5 503,86)

Actif		Passif	
Intitulé	Compte de référence	Compte de référence	€
Comptes bancaires	55412,65	140916,51	11
		130503,86	(5)
			6
			412,65
	Total Actif	Total Passif	
	6 412,65		412,65
			6

Contacts et informations

Pour toutes informations complémentaires, consultez
notre site web ou notre page Facebook

www.oddyc.be

Ou contactez-nous à

info@oddyc.be

Nos soutiens



Les membres d'ODDY-C tiennent également à remercier toutes les personnes
ayant contribué de près ou de loin à la réalisation des projets.

Un merci particulier à Julie Blavier pour son soutien et son implication
dans les activités d'ODDY-C.

ODDY-C a.s.b.l.

Rapport d'activités 2020

Publication : juin 2020

Coordination : Farah Beniacoub

Collaboration : Arnaud Mahieux, Séverine de Sadeleer, Jean Berrewaerts, Julie Blavier

Crédits : ODDY-C

Si vous avez des remarques, n'hésitez pas à nous les transmettre en envoyant un e-mail à :

info@oddyc.be



ODDY-C

INTEGRATED LOCAL DEVELOPMENT



ODDY-C

Rue de Boetendael, 33
1180 Bruxelles
Belgique
info@oddy.be
www.oddy.be