

ODDY-C

INTEGRATED LOCAL DEVELOPMENT



Rapport d'Activités 2022

Organisation de Développement Durable Intégré
et de Promotion de l'Inter-Culturalité

ODDY-C

Sommaire

- **Editorial** – p.3
- **Projet d'Appui à la maison BIBI** – p.4 –5
- **Projet d'Appui à la maison BIBI (2022)** – p.6-7
- **Perspectives 2023** – p.7
- **Structure générale** – p.8
- **Comptes annuels** – p.9
- **Contacts et informations** – p.10

Chers membres et sympathisant.e.s, chers ami.e.s,

Cette année 2022 nous a permis de poursuivre et pérenniser nos activités au Burundi au travers d'un appui à un centre d'accueil pour aider des enfants vulnérables à Bujumbura : la Maison BIBI.

Les activités ont commencé crescendo avec un petit groupe d'enfants, et depuis septembre 2022 ce sont 10 enfants qui bénéficient de notre soutien.

Grâce à vos dons nous avons pu appuyer une série d'activités complémentaires au fonctionnement de la maison déjà assuré par la fondation BIBI.

Comme chaque année, nous avons également travaillé à l'identification de projets futurs et à la recherche de financements pour renforcer nos actions. Nous avons d'ailleurs décroché un financement de Wallonie Bruxelles pour diffuser les belles valeurs d'AMA la girafe dans les écoles en Belgique francophone.

Merci à tou.te.s, cher.e.s ami.e.s, pour votre confiance et votre soutien indéfectible.

Farah Beniacoub
Administratrice





Projet d'appui à la maison BIBI : Soutien à l'enfance défavorisée à Bujumbura

La maison BIBI : c'est quoi?

L'association "Maison BIBI" est une organisation basée au Burundi qui gère un centre d'accueil résidentiel pour les enfants en situation de rue. Le but de l'association est d'encadrer ces enfants et de les aider à transitionner de la vie dans la rue vers la réinsertion sociale et familiale. Pour ce faire, ils offrent un environnement sécurisé, des activités et veillent à garantir les droits fondamentaux des enfants, en satisfaisant leurs besoins de base tout en respectant leur dignité.

L'équipe de la Maison BIBI est composée de personnel permanent, y compris une coordinatrice, un animateur, une gouvernante/nounou, et du personnel pour l'entretien, le gardiennage et les repas. Des intervenants externes interviennent de manière ponctuelle pour renforcer l'encadrement.

Projet d'Appui à la Maison BIBI : Transformations Positives dans la Vie des Enfants

Grâce aux dons financiers et en nature reçus, un projet a été monté par ODDY-C visant à appuyer la Maison BIBI pour renforcer leur action, en mettant l'accent sur l'encadrement éducatif des enfants et l'amélioration de leurs conditions de vie, dans le but de favoriser leur épanouissement personnel. L'appui a réellement commencé en janvier 2022. Au départ, cinq enfants bénéficiaient du soutien de la Maison BIBI, mais depuis octobre 2022, trois nouveaux enfants ont rejoint le centre. L'objectif de l'association est d'atteindre sa pleine capacité d'hébergement de 10 enfants en février 2023.

Cette progression graduelle vise à faciliter l'intégration des nouveaux enfants et du personnel, en les guidant à travers le fonctionnement de la maison grâce à l'expérience des "anciens" enfants.





Renforcement Scolaire et Épanouissement Personnel

L'un des principaux objectifs du projet était d'assurer le renforcement scolaire des enfants de la Maison BIBI. Les activités comprenaient l'aide aux devoirs ainsi que des activités ludiques pour favoriser l'épanouissement personnel et l'évolution individuelle de chaque enfant. Grâce au financement d'ODDY-C, des séances régulières avec une psychologue externe ont été mises en place, offrant aux enfants un espace pour s'exprimer et se développer. L'évolution positive est palpable, avec des enfants de plus en plus à l'aise et confiants.

Les enfants ont également pu participer à des activités sportives, notamment des séances de karaté et de danse, ainsi qu'à des jeux éducatifs qui ont stimulé leur éveil. L'ajout de jeux de badminton et de tennis de table a permis aux enfants de s'amuser tout en restant actifs. De plus, un jeu de Molky, fabriqué localement, a fait fureur dans le jardin de la Maison BIBI.

Des séances régulières de cours de musique, données par un artiste local, ont été organisées, et un tambour traditionnel a été acheté pour initier les enfants à cet élément essentiel de la culture burundaise.

Amélioration des Conditions de Vie

L'amélioration des conditions de vie dans la Maison BIBI était un autre objectif crucial du projet. Cela visait à offrir aux enfants un environnement sain, agréable, pédagogique et à les responsabiliser dans leur nouveau lieu de vie.

Les activités financées par ODDY-C ont inclus la construction d'un réservoir de collecte d'eau de pluie en collaboration avec le Rotary de Dottignies en Belgique et ASSAM. Cette initiative a permis de rationaliser la consommation d'eau et de réduire l'impact environnemental de la maison.

La zone repas des enfants a été améliorée avec des tables et des chaises adaptées à leur taille, tandis que des rideaux ont été installés aux fenêtres, des draps ont été fournis pour tous, et des coussins ont été confectionnés pour le confort des enfants.

Le financement du projet a également soutenu l'économie locale grâce à des commandes passées auprès d'artisans locaux, notamment un menuisier et un couturier. En outre, le projet a permis d'importer des dons de Belgique, comprenant des vêtements, des jeux de société, des puzzles, des ballons et des livres de lecture.



Principales activités réalisées dans le cadre du projet en 2022

Alimentation Saine et Équilibrée

Le projet a mis l'accent sur une alimentation équilibrée en créant un potager et un poulailler. Les enfants ont activement participé à la construction du poulailler, qui abrite maintenant trois poules pour leur plus grand plaisir.

Des séances d'initiation à la plantation et au potager ont été organisées, sensibilisant les enfants au tri des déchets et à leur valorisation. Un compost a été instauré pour fertiliser le potager et réduire l'utilisation de produits chimiques.

Un plan nutritionnel a été élaboré pour garantir une alimentation saine et équilibrée pour les enfants et le personnel. Les légumes sont au cœur du menu, tout en laissant place à des petits plaisirs lors des moments de fête.



Renforcement des Compétences de l'Équipe d'Encadrement

Pour garantir la durabilité des activités, l'équipe d'encadrement de la Maison BIBI a été fortement impliquée. Les encadreurs ont été formés via un coaching assuré par la coordinatrice de la Maison BIBI, ainsi que par les prestataires externes et les bénévoles.



Ce projet a véritablement transformé la vie des enfants de la Maison BIBI en améliorant leurs conditions de vie, et en les aidant à se développer sur le plan scolaire et personnel.

ODDY-C est fière de soutenir cette initiative et de contribuer à créer un meilleur avenir pour ces enfants.



Appui à la maison BIBI

Le partenariat ODDY-C / ASSAM et maison BIBI continue

Depuis 2011, ODDY-C et ASSAM collaborent pour mettre en œuvre de petits projets visant à améliorer l'accès à l'eau potable et à l'hygiène au Burundi, avec un accent particulier sur le soutien aux communautés locales et aux écoles.

L'appui fourni en 2022, grâce au généreux soutien du Rotary de Dottignies en Belgique, a permis la construction d'un réservoir de collecte d'eau de pluie à la Maison BIBI. Cette initiative avait pour objectif de réduire les coûts liés à la consommation d'eau de l'association, mais elle revêtait aussi une dimension éducative importante. En sensibilisant les jeunes résidents à la préservation de l'environnement, elle a contribué à développer leur conscience écologique.



Perspectives 2023

Le partenariat ODDY-C / AMAEDU est lancé

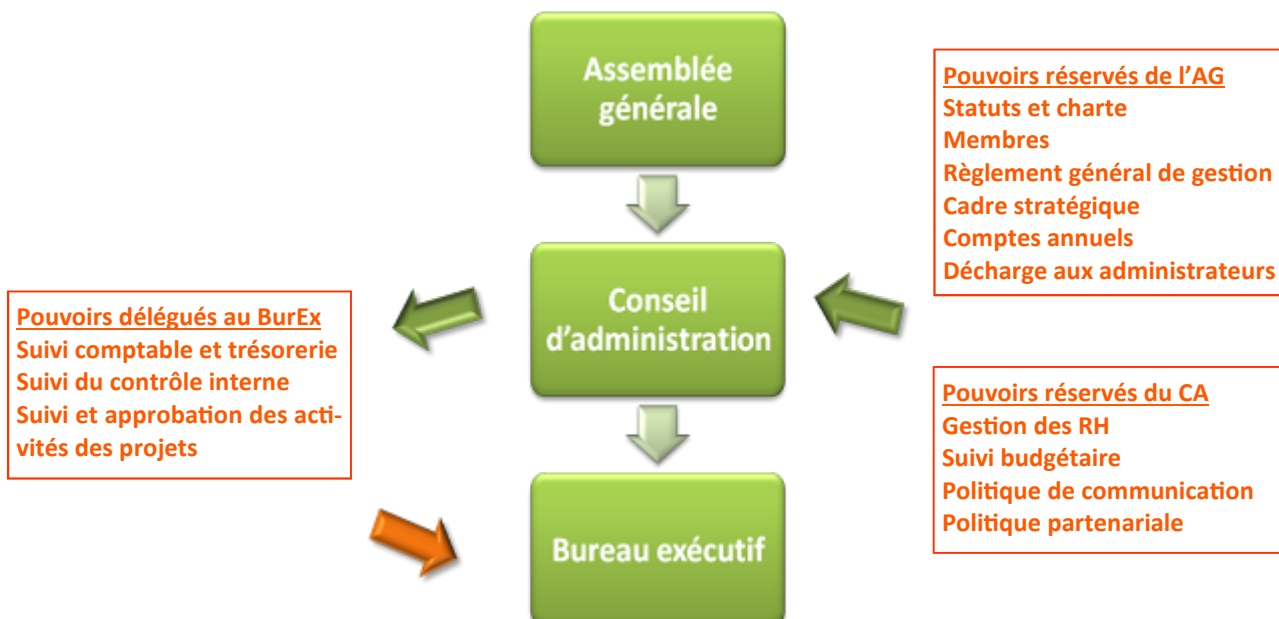
Dans le cadre de son appui au déploiement d'AMA la girafe dans les écoles, ODDY-C a répondu à un appel à projets de la Fédération Wallonie-Bruxelles: Démocratie scolaire et activités citoyennes. Un subside de 17.945,50 EUR a été obtenu pour mettre en œuvre le projet dans 100 classes en Belgique francophone entre janvier et juin 2023.

Une belle perspective pour ODDY-C en 2023 !



Structure générale

Organisation de développement durable intégré et de promotion de l'inter-culturalité



L'équipe

Le Conseil d'Administration

Farah Beniacoub

Arnaud Mahieux

Jean Berrewaerts

Séverine de Sadeleer

Coordnatrice des projets éducation au Burundi : Julie Blavier

Comptes annuels

- Comptes annuels de la période de 02/01/2022 au 01/01/2023
 - Numéro d'entreprise: 0832.745.295
 - Acte constitutif paru aux annexes du Moniteur Belge le 13/01/2011 sous le numéro de référence 11012378

Charges		Compte de référence	€
1. Projets			
	611100	2 417.11	2 417.11
2. Charges financières			
Frais bancaires	64	36.00	
Site internet	611200	57.79	
			93.79
		Total des charges	2 510.90

Produits		Compte de référence	€
1. Dons et cotisations			
Cotisations	7140	100.00	
Dons particuliers	712024	2 832.11	
			2 932.11
2. Produits financiers			
		Total des produits	2 932.11

RESULTAT DE L'EXERCICE 2020 421.21

Actif		Compte de référence	€
Comptes bancaires			
	55	7 851.86	7 851.86
		Total Actif	7 851.86

Passif		Compte de référence	€
Résultat 2019			
	140	7 430.65	
Résultat 2020 à reporter			
	130	421.21	7 851.86
		Total Passif	7 851.86

Contacts et informations

Pour toutes informations complémentaires, consultez
notre site web ou notre page Facebook

www.oddyc.be

Ou contactez-nous à

info@oddyc.be

Nos soutiens



Les membres d'ODDY-C tiennent également à remercier toutes les personnes
ayant contribué de près ou de loin à la réalisation des projets.

Un merci particulier à Julie Blavier pour son soutien et son implication
dans les activités d'ODDY-C.

ODDY-C a.s.b.l.

Rapport d'activités 2022

Publication : juin 2023

Coordination : Farah Beniacoub

Collaboration : Arnaud Mahieux, Séverine de Sadeleer, Jean Berrewaerts, Julie Blavier

Crédits : ODDY-C

Si vous avez des remarques, n'hésitez pas à nous les transmettre en envoyant un e-mail à :

info@oddyc.be



ODDY-C

INTEGRATED LOCAL DEVELOPMENT



ODDY-C

Rue de Boetendael, 33
1180 Bruxelles
Belgique
info@oddy.be
www.oddy.be