

# ODDY-C

INTEGRATED LOCAL DEVELOPMENT



## Rapport d'Activités 2023

Organisation de Développement Durable Intégré  
et de Promotion de l'Inter-Culturalité

ODDY-C

# Sommaire

- **Editorial** – p.3
- **Projet d’Appui à la maison BIBI** – p.4 –5
- **Projet AMA la Girafe dans les écoles** – p.6-7
- **Perspectives 2024** – p.7
- **Structure générale** – p.8
- **Comptes annuels** – p.9
- **Contacts et informations** – p.10

*Chers membres et sympathisant.e.s, chers ami.e.s,*

Alors que nous tournons la page sur l'année 2023, nous sommes heureux de partager avec vous les réalisations et les moments forts de ODDY-C au cours de cette période riche en engagements et en actions. L'année écoulée a été marquée par une continuation de nos efforts visant à soutenir et à renforcer nos initiatives, tant sur le terrain qu'à travers de nouveaux projets passionnants.

En 2023, notre engagement envers la Maison BIBI au Burundi est resté ferme et constant. Grâce à vos dons généreux, nous avons pu continuer à offrir un soutien vital à cette maison d'accueil, qui fournit un refuge et des services essentiels à des enfants vulnérables à Bujumbura. De quelques enfants au départ, nous sommes fiers de voir que notre impact s'est accru, avec maintenant 10 enfants bénéficiant de notre aide depuis septembre dernier. Cette expansion témoigne de notre engagement durable envers la communauté locale et de notre volonté de faire une différence tangible dans la vie de ceux qui en ont le plus besoin.

Parallèlement à nos efforts au Burundi, nous avons également continué à chercher de nouvelles opportunités de croissance et d'impact. Grâce à nos efforts de recherche de financement et à notre engagement constant envers l'innovation, nous avons réussi à décrocher un financement important de Wallonie Bruxelles. Ce financement nous permet de diffuser les belles valeurs d'AMA la girafe dans les écoles de Belgique francophone, renforçant ainsi notre présence et notre impact dans notre propre communauté.

Enfin, nous tenons à exprimer notre gratitude la plus sincère à vous, nos membres, sympathisants et amis, pour votre confiance et votre soutien continu. Vos dons, votre engagement et votre encouragement nous inspirent chaque jour à redoubler d'efforts et à poursuivre notre mission avec détermination et passion.

Au nom de toute l'équipe d'ODDY-C, je vous adresse mes plus sincères remerciements et vous encourage à poursuivre ce voyage avec nous. Ensemble, nous pouvons continuer à changer des vies et à créer un avenir meilleur pour tous.

**Farah Beniacoub**

**Administratrice**







## Projet d'appui à la maison BIBI : Soutien à l'enfance défavorisée à Bujumbura

### La maison BIBI : c'est quoi?

L'association burundaise « maison BIBI » s'engage pleinement dans l'encadrement et la réinsertion sociale d'enfants en situation de rue. Leur centre d'accueil résidentiel offre un environnement sécurisé où les enfants peuvent s'épanouir et entamer un nouveau chapitre de leur vie. Leur mission est ancrée dans le respect des droits fondamentaux de chaque enfant, en veillant à leur bien-être physique, émotionnel et intellectuel.

Grâce aux dons financiers et en nature reçus, un projet a été monté par ODDY-C visant à appuyer la Maison BIBI pour renforcer leur action, en mettant l'accent sur l'encadrement éducatif des enfants et l'amélioration de leurs conditions de vie, dans le but de favoriser leur épanouissement personnel. L'appui a réellement commencé en janvier 2022. L'association est dans sa pleine capacité d'hébergement de 10 enfants depuis février 2023.

### Renforcement Scolaire et Épanouissement Personnel

Nous avons pu offrir un programme éducatif complet, combinant soutien scolaire et activités ludiques. Des séances régulières avec une psychologue externe ont permis d'accompagner les enfants sur le plan émotionnel, favorisant ainsi leur confiance et leur bien-être. De plus, des activités sportives telles que le karaté, la danse et des jeux éducatifs ont été introduites, contribuant à leur épanouissement personnel.





## Amélioration des Conditions de Vie

Le financement a également permis d'améliorer les conditions de vie au sein de la maison BIBI. Des aménagements ont été réalisés pour garantir un environnement sûr et confortable, tandis que des initiatives de sensibilisation ont été lancées sur le tri des déchets et l'importance de l'hygiène personnelle et environnementale. De plus, un plan nutritionnel a été élaboré pour assurer une alimentation saine et équilibrée à tous les résidents.

## Renforcement des Compétences de l'Équipe d'Encadrement

Notre équipe d'encadrement joue un rôle essentiel dans la réussite de notre mission. Grâce à un coaching régulier et au transfert de compétences avec des intervenants externes, nous veillons à renforcer continuellement les compétences de notre personnel, assurant ainsi la durabilité de nos initiatives.

## Perspectives Futures

Alors que nous entamons une nouvelle année de partenariat entre ODDYC et l'asbl « maison BIBI », nous restons déterminés à poursuivre notre engagement envers les enfants. Nous continuerons à innover et à adapter nos programmes pour répondre aux besoins changeants des enfants vulnérables et de leur communauté.





## Projet AMA la Girafe dans les écoles : année scolaire 2022-2023

Le projet AMA la girafe dans les écoles, mis en œuvre en collaboration avec AMAEDU srl et en partenariat avec des écoles belges et d'Afrique francophone (Bénin, Burundi, Niger, République Démocratique du Congo, Rwanda) vise à favoriser le vivre ensemble et l'interculturalité.

Il a pu être mis en œuvre par ODDY-C grâce à un subside de 17.945,50 EUR de la Fédération Wallonie Bruxelles dans le cadre de l'appel à projet « Activités citoyennes - Axe 3 : Le vivre ensemble ».

### Description du projet et de son outil pédagogique

Il se compose d'un accès à une plateforme numérique réunissant la communauté des écoles du nord et du sud qui correspondent via l'échange de photos et vidéos sur leur quotidien à l'école, leurs habitudes et coutumes, leur environnement proche et lointain. L'outil pédagogique comprend également une mascotte peluche girafe, une petite bande dessinée pour entrer dans l'univers AMA qui retrace la rencontre de deux enfants ( du nord et du sud).

Sur la plateforme, les enseignants ont accès à du contenu pédagogique de qualité fait par des enseignants pour des enseignants. Ce contenu sous forme de fiches pédagogiques vise à renforcer les compétences interculturelles, citoyennes et créatives des élèves. Il vise à améliorer le vivre ensemble. Les enseignants des écoles du sud et du nord alimentent la plateforme en contenu pédagogique ce qui permet une belle diversité d'idées, de pratiques pédagogiques et une source d'inspiration pour tous !

### Objectifs Initiaux et Évolution

Le projet a débuté avec plusieurs objectifs, notamment favoriser le vivre ensemble, renforcer le bien-être à l'école et assurer le lien entre l'école et la maison. Au fil du temps, il s'est avéré flexible, s'adaptant aux besoins et aux contextes spécifiques de chaque école participante.

### Déroulement du Projet et Adaptation

Le projet a suivi une ligne du temps bien établie avec plusieurs moments clés. En début de projet, l'outil pédagogique comprenant l'accès à la plateforme numérique et la mascotte girafe a été distribué à 100 classes de 61 écoles partenaires belges

(financé par des subsides) et à 30 groupes d'enfants d'écoles et d'associations comme la Maison Bibi, Giriuja et Talithakoum (financé sur fonds propres).

Au cours du projet, 30 ateliers sur les thèmes de l'interculturalité, des super pouvoirs et de l'école du dehors ont été organisés dans des classes de maternelle et de primaire en Fédération Wallonie Bruxelles. Ces ateliers avaient pour objectif de sensibiliser les élèves aux réalités locales du Sud.

L'atelier interculturalité permettait aux élèves de découvrir la vie quotidienne d'une petite fille ougandaise, Debra, en comparant leurs similitudes et différences, montrant que ces différences enrichissent plutôt que divisent. L'atelier super pouvoirs, basé sur les intelligences multiples, démontrait que tous les enfants, indépendamment de leur origine, possèdent des super pouvoirs universels tels que courir vite ou jouer au foot. L'atelier école du dehors invitait les élèves à s'immerger dans la nature en se mettant dans la peau d'une girafe vivant dans la savane africaine.

Enfin, quatre rencontres physiques ont été organisées entre des classes partenaires pour réaliser ensemble des petits ateliers autour des thèmes de l'Afrique, de la girafe, et de l'ouverture à l'autre, permettant ainsi de concrétiser les apprentissages et les échanges interculturels vécus durant le projet.

### Formations

Un accompagnement quotidien a été assuré auprès des enseignants, comprenant des tutoriels, des réunions en visioconférence et des supports écrits. L'objectif était de garantir une compréhension optimale du projet et de ses objectifs, ainsi qu'une utilisation efficace de la plateforme AMA la girafe pour tous.

### Effets du Projet

Le projet a touché 61 écoles belges, impliquant 102 enseignants et 1583 élèves. Ainsi que 25 écoles et associations africaines, impliquant 30 enseignants et éducateurs et pas moins de 750 enfants. Les retours indiquent une satisfaction générale et une intention de poursuivre l'utilisation de l'outil pédagogique. Les impacts observés incluent une plus grande ouverture d'esprit, une curiosité saine de l'autre, une meilleure compréhension que le monde dans lequel nous vivons est vaste et que les cultures et coutumes y sont riches et diversifiées.

# Education au développement

## Pérennisation et Évolutions Futures

Grâce à un soutien financier continu, le projet sera pérennisé, avec des partenariats renforcés et un contenu pédagogique enrichi. Des ajustements sont prévus pour améliorer l'accessibilité et l'efficacité du projet, tout en répondant aux besoins spécifiques des enseignants et des élèves. Le projet AMA la Girafe dans les Écoles a démontré son impact positif sur le bien-être des élèves, leur ouverture d'esprit et leur apprentissage, tout en renforçant les liens entre l'école, la maison et la communauté éducative.



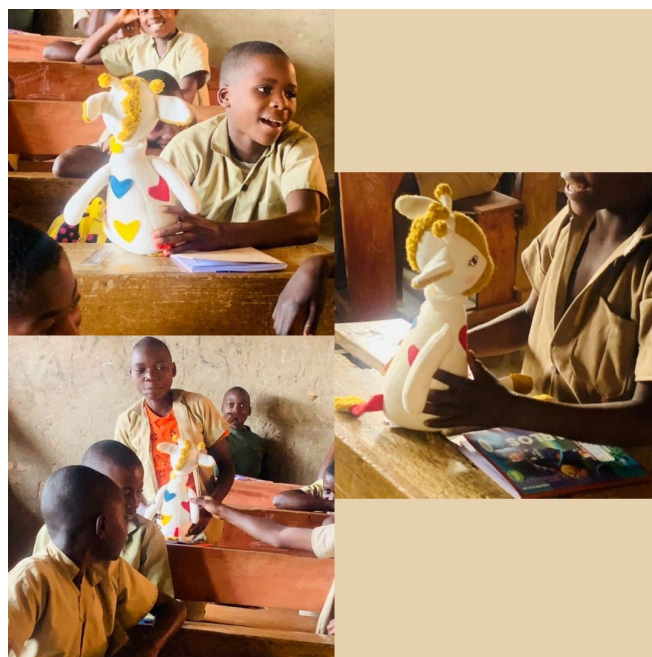
## Perspectives 2024

### Le partenariat ODDY-C / AMAEDU se poursuit

Dans le cadre de son appui au déploiement d'AMA la girafe dans les écoles, ODDY-C a obtenu à nouveau un subside via l'appel à projets de la Fédération Wallonie-Bruxelles: Démocratie scolaire et activités citoyennes. Cela permettra de pérenniser et de dupliquer les acquis du projet précédent pour l'année scolaire 2023-2024. Encore une opportunité de renforcer notre action sud grâce à des activités d'éducation au développement.

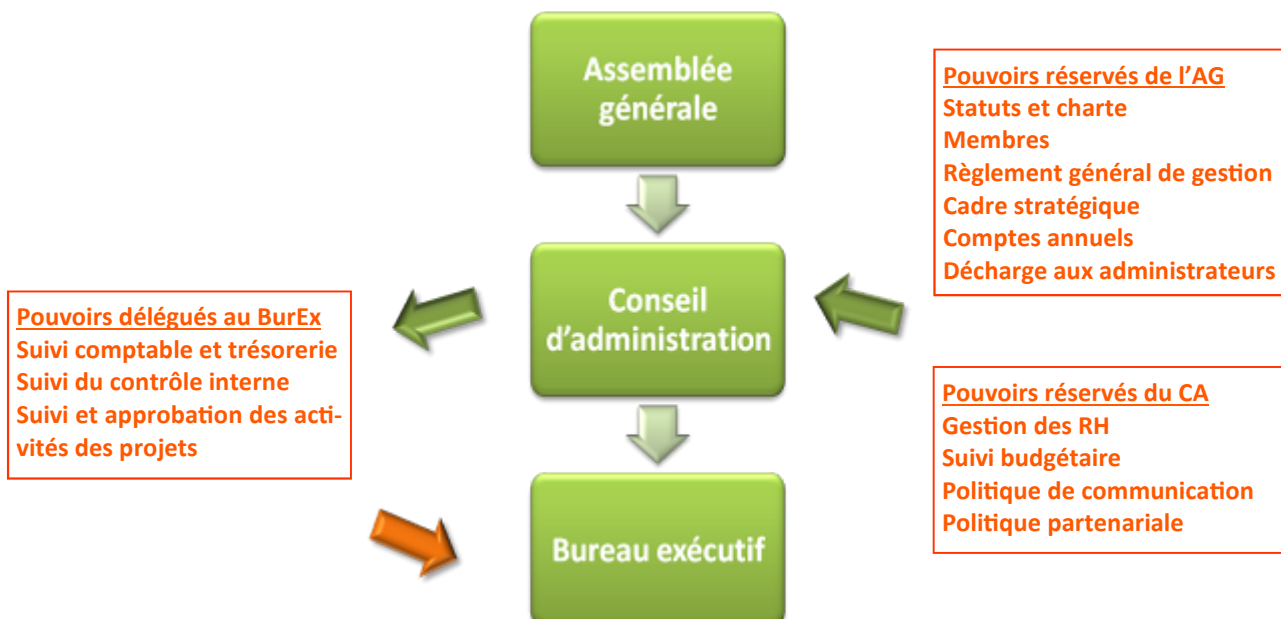
### L'appui à la maison BIBI est reconduit

Nous sommes déterminés à maintenir notre soutien à la maison BIBI sur les mêmes bases solides que celles établies au cours des années précédentes. Forts des succès et des apprentissages de cette collaboration fructueuse, nous envisageons de poursuivre notre engagement en renforçant les initiatives déjà mises en place. Cela inclura la continuation des programmes éducatifs, des activités de soutien et des efforts visant à renforcer les liens familiaux. Nous sommes résolus à travailler en étroite collaboration avec la maison BIBI pour identifier de nouvelles opportunités d'amélioration et d'impact positif.



# Structure générale

Organisation de développement durable intégré et de promotion de l'inter-culturalité



## L'équipe

Le Conseil d'Administration

Farah Beniacoub

Arnaud Mahieux

Jean Berrewaerts

Séverine de Sadeleer

Coordinatrice des projets éducation au Burundi : Julie Blavier



# Comptes annuels

- Comptes annuels de la période de 02/01/2023 au 01/01/2024  
 - Numéro d'entreprise: 0832.745.295  
 - Acte constitutif paru aux annexes du Moniteur Belge le 13/01/2011 sous le numéro de référence 11012378

<i>Charges</i>		
Intitulé	Compte de référence	€
<b>1. Projets</b>		
Cotisations	611100	20 342,89
<b>2. Charges financières</b>		<b>20 342,89</b>
Frais bancaires	64	54,00
<b>Total des charges</b>		<b>20 396,89</b>

<i>Produits</i>		
Intitulé	Compte de référence	€
<b>1. Dons et cotisations</b>		
Cotisations	7140	100,00
Dons particuliers	712024	1 950,00
Subsides	712025	17 709,71
<b>2. Produits financiers</b>		<b>19 759,71</b>
<b>Total des produits</b>		<b>19 759,71</b>

**RESULTAT DE L'EXERCICE 2020**

**(637,18)**

<i>Actif</i>		
Intitulé	Compte de référence	€
Comptes bancaires	55	7 214,68
<b>Total Actif</b>		<b>7 214,68</b>

<i>Passif</i>		
Intitulé	Compte de référence	€
Résultat 2022	140	7 851,86
Résultat 2023 à reporter	130	(637,18)
<b>Total Passif</b>		<b>7 214,68</b>

# Contacts et informations

Pour toutes informations complémentaires, consultez  
notre site web ou notre page Facebook

[www.oddyc.be](http://www.oddyc.be)

Ou contactez-nous à

[info@oddyc.be](mailto:info@oddyc.be)

## Nos soutiens



FÉDÉRATION  
WALLONIE-BRUXELLES

Les membres d'ODDY-C tiennent également à remercier toutes les personnes  
ayant contribué de près ou de loin à la réalisation des projets.  
des projets.

ODDY-C a.s.b.l.

### Rapport d'activités 2023

Publication : juin 2024

Coordination : Farah Beniacoub

Collaboration : Arnaud Mahieux, Séverine de Sadeleer, Jean Berrewaerts, Julie Blavier

Crédits : ODDY-C

Si vous avez des remarques, n'hésitez pas à nous les transmettre en envoyant un e-mail à :

[info@oddyc.be](mailto:info@oddyc.be)



# ODDY-C

INTEGRATED LOCAL DEVELOPMENT



**ODDY-C**

Rue de Boetendael, 33  
1180 Bruxelles  
Belgique  
info@oddy.be  
www.oddy.be